

ตารางแสดงวงเงินงบประมาณที่ได้รับจัดสรรและราคากลาง (ราคาอ้างอิง)

ในการจัดซื้อจัดจ้างที่มีใ้ใช้งานก่อสร้าง

1. ชื่อโครงการจัดซื้อ/จัดจ้าง จัดจ้างทำระบบเว็บไซต์งานประชุมวิชาการนานาชาติ ครั้งที่ 5 GIT.2016  
/หน่วยงานเจ้าของโครงการ ฝ่ายวิจัยและพัฒนาอัญมณี
2. วงเงินงบประมาณที่ได้รับจัดสรร 330,000 บาท
3. วันที่กำหนดราคากลาง (ราคาอ้างอิง) 25 เม.ย. 2559  
เป็นเงิน 310,000 บาท ราคา/หน่วย(ถ้ามี) .....
4. แหล่งที่มาของราคากลาง (ราคาอ้างอิง)  
4.1 บริษัท เอไอเอส แร็ป จำกัด
5. รายชื่อเจ้าหน้าที่ผู้กำหนดราคากลาง (ราคาอ้างอิง) ทุกคน นางวาสนา แววศรี



ขอบเขตของงาน (Terms of Reference : TOR)  
งานพัฒนาระบบเว็บไซต์งานประชุมวิชาการนานาชาติ ครั้งที่ 5 (GIT 2016)  
สถาบันวิจัยและพัฒนาอัญมณีและเครื่องประดับแห่งชาติ (องค์การมหาชน)

---

## 1. ความเป็นมา

สถาบันวิจัยและพัฒนาอัญมณีและเครื่องประดับแห่งชาติ (องค์การมหาชน) มีกำหนดจัดประชุมวิชาการนานาชาติ ครั้งที่ 5 หรือ GIT 2016 ในระหว่างวันที่ 9-18 พฤศจิกายน 2558 โดยมีวัตถุประสงค์เพื่อนำเสนอองค์ความรู้ทางวิชาการ เผยแพร่ แลกเปลี่ยน และถ่ายทอดข้อมูลข่าวสารเกี่ยวกับอัญมณีและเครื่องประดับในหมู่ผู้เชี่ยวชาญ นักวิจัย นักวิชาการ นักออกแบบ นักการตลาด ผู้ประกอบการ และผู้สนใจทั่วไปจากทั่วโลก ในครั้งนี้ สถาบันฯ จำเป็นต้องนำเทคโนโลยีสารสนเทศมาใช้เป็นเครื่องมือในการสื่อสารและประชาสัมพันธ์งานประชุมดังกล่าวไปทั่วโลก ระบบเว็บไซต์จึงเป็นทางเลือกที่เหมาะสมที่สุดเนื่องจากสามารถเผยแพร่ข้อมูลข่าวสารที่ทันสมัยและเข้าถึงได้จากทุกมุมโลกตลอด 24 ชั่วโมง

## 2. วัตถุประสงค์

สถาบันฯ มีระบบเว็บไซต์งานประชุมวิชาการนานาชาติ ครั้งที่ 5 เพื่อใช้ในการสื่อสารและประชาสัมพันธ์ข้อมูลข่าวสารของงานประชุมสู่ผู้เชี่ยวชาญ นักวิจัย นักวิชาการ นักออกแบบ นักการตลาด ผู้ประกอบการ และผู้สนใจทั่วไปทั้งในและต่างประเทศ

## 3. คุณสมบัติของผู้เสนอราคา

3.1 ผู้เสนอราคาจะต้องมีหนังสือรับรองผลงานเกี่ยวกับการพัฒนาระบบสารสนเทศในรูปแบบ Web Base (Web Application) พร้อมสำเนาสัญญาผลงานที่กล่าวอ้างซึ่งเป็นวงเงินไม่น้อยกว่า 300,000 บาท (สามแสนบาทถ้วน) ต่อหนึ่งสัญญา ภายในระยะเวลา 3 ปี นับจากวันทำงานแล้วเสร็จจนถึงวันที่ยื่นข้อเสนอด้านราคา และเป็นผลงานที่เป็นคู่สัญญาโดยตรงกับหน่วยงานราชการ รัฐวิสาหกิจ หรือ หน่วยงานเอกชนที่เชื่อถือได้

3.2 ผู้เสนอราคาต้องเป็นนิติบุคคลไทยที่ได้รับจดทะเบียนประกอบธุรกิจในประเทศไทย ทั้งนี้ ผู้เสนอราคาจะต้องแนบหนังสือรับรองการจดทะเบียนจัดตั้งห้างหุ้นส่วนบริษัทรับรองสำเนาโดยกรมพัฒนาธุรกิจการค้า กระทรวงพาณิชย์ ไม่เกิน 3 เดือน/หนังสือบริคณห์สนธิ/ใบทะเบียนภาษีมูลค่าเพิ่ม (ภ.พ. 20)/บัญชีรายชื่อผู้ถือหุ้น (บอจ.5)/บัญชีรายชื่อหุ้นส่วนผู้จัดการผู้มีอำนาจควบคุม พร้อมรับรองสำเนาถูกต้อง และหนังสือมอบอำนาจติดอากรแสตมป์ตามกฎหมาย

/ให้...

ให้ครบถ้วนในกรณีและผู้เสนอราคามอบอำนาจให้บุคคลอื่นลงนามในใบเสนอราคาแทน (ถ้ามี) มาเพื่อประกอบการพิจารณา

3.3 ผู้เสนอราคาต้องไม่เป็นผู้ที่ถูกกระบุชื่อไว้ในบัญชีรายชื่อผู้ทำงานของทางราชการและได้แจ้งเวียนชื่อแล้ว หรือไม่เป็นผู้ที่ได้รับผลการสั่งให้ตัดบุคคลอื่นเป็นผู้ทำงานตามระเบียบของทางราชการ

3.4 ผู้เสนอราคาต้องไม่เป็นผู้ได้รับเอกสิทธิ์หรือความคุ้มกัน ซึ่งอาจปฏิเสธไม่ยอมขึ้นศาลไทย เว้นแต่รัฐบาลของผู้เสนอราคาได้มีคำสั่งให้สละสิทธิ์และความคุ้มกันเช่นนั้น

#### 4. สถานที่ส่งมอบงาน

สถานที่ที่ผู้เสนอราคาจะส่งมอบงานอยู่ที่ ชั้นที่ 4 ห้องชุดเลขที่ 140/3 อาคารชุดไอทีเอฟ ทาวเวอร์ ถนนสีลม แขวงสุริยวงศ์ เขตบางรัก กรุงเทพมหานคร

#### 5. แบบรูปรายการและคุณลักษณะเฉพาะ

รายละเอียดตามเอกสารแนบ (จำนวน 5 หน้า)

#### 6. ระยะเวลาดำเนินการและการส่งมอบ

ผู้เสนอราคาต้องส่งมอบงานทั้งหมดภายในระยะเวลา 6 เดือน นับแต่วันที่ลงนามในสัญญา โดยผู้เสนอราคาจะต้องจัดทำแผนดำเนินงานและแจ้งเป็นหนังสือให้สถาบันฯ ทราบก่อนดำเนินงานภายใน 7 วัน นับแต่วันที่ลงนามในสัญญา

#### 7. การชำระเงิน

7.1 เงินงวดที่ 1 ในอัตราร้อยละ 20 ของราคาที่ตกลงจัดจ้าง โดยจะชำระภายใน 30 วัน นับแต่วันที่ลงนามในสัญญา

7.2 เงินงวดที่ 2 ในอัตราร้อยละ 80 ของราคาที่ตกลงจัดจ้าง โดยจะชำระภายใน 30 วัน นับแต่วันที่สถาบันฯ ได้รับมอบงานทั้งหมดเรียบร้อยแล้ว

#### 8. ระยะเวลารับประกัน

8.1 ผู้เสนอราคาต้องรับประกันระบบเว็บไซต์เป็นระยะเวลาไม่น้อยกว่า 1 ปี นับจากวันที่ส่งมอบ ในกรณีที่ระบบเกิดข้อขัดข้องหรือพบข้อผิดพลาด (Program Bug) ผู้เสนอราคาต้องดำเนินการแก้ไขภายในระยะเวลาไม่เกิน 4 ชั่วโมงของวันทำการ หลังจากที่ได้รับแจ้งปัญหาทางใดทางหนึ่ง เช่น โทรศัพท์ โทรสาร จดหมายอิเล็กทรอนิกส์ (email) ฯลฯ

3

8.2 ผู้เสนอราคาที่ได้รับคัดเลือกจะต้องทำสัญญาจัดจ้างตามแบบสัญญาที่สถาบันฯ กำหนด และจะต้องวางหลักประกันการปฏิบัติตามสัญญาเป็นจำนวนเงินเท่ากับร้อยละ 5 ของราคาที่ตกลงจัดจ้าง ให้สถาบันฯ ยึดถือไว้ในขณะทำสัญญา โดยใช้หลักประกันอย่างหนึ่งอย่างใด ดังต่อไปนี้

(1) เงินสด

(2) แคนเชียร์เช็คที่ธนาคารสั่งจ่ายให้แก่ สถาบันวิจัยและพัฒนาอัญมณีและเครื่องประดับแห่งชาติ (องค์การมหาชน) โดยเป็นเช็คลงวันที่ทำสัญญาหรือก่อนหน้านั้นไม่เกิน 3 วันทำการ

(3) หนังสือค้ำประกันของธนาคารภายในประเทศ

8.3 ผู้เสนอราคาซึ่งสถาบันฯ ได้คัดเลือกแล้วไม่ไปทำสัญญาหรือข้อตกลงภายในเวลาที่สถาบันฯ กำหนด สถาบันฯ อาจพิจารณาเรียกร้องให้ชดใช้ความเสียหายอื่นๆ (ถ้ามี) รวมทั้งจะพิจารณาให้เป็นผู้ทำงาน

8.4 สถาบันฯ สงวนสิทธิที่จะแก้ไขเพิ่มเติมเงื่อนไขหรือข้อกำหนดในแบบสัญญาให้เหมาะสมได้

## 9. ค่าปรับกรณีผู้เสนอราคามีได้ปฏิบัติตามสัญญา

เมื่อครบกำหนดการส่งมอบงานตามระยะเวลาการส่งมอบที่กำหนดไว้ในสัญญา แต่ผู้เสนอราคายังไม่ได้ส่งมอบ หรือส่งมอบไม่ถูกต้องครบถ้วนตามที่กำหนดไว้ในสัญญา ผู้เสนอราคาจะต้องชำระค่าปรับให้กับสถาบันฯ เป็นรายวันในอัตราร้อยละ 0.10 ของราคาที่ตกลงจัดจ้าง

## 10. หน่วยงานรับผิดชอบดำเนินการ

สถานที่ติดต่อเพื่อขอทราบข้อมูลเพิ่มเติม สถาบันวิจัยและพัฒนาอัญมณีและเครื่องประดับแห่งชาติ (องค์การมหาชน) 140, 140/1-3, 140/5 อาคารไอทีเอฟ ทาวเวอร์ ชั้น 1 - 4 และชั้น 6 ถนนสีลม แขวงสุริยวงศ์ เขตบางรัก กรุงเทพฯ 10500

(1) ฝ่ายวิจัยและพัฒนาอัญมณีและเครื่องประดับ โทรศัพท์ 0 2634 4999 ต่อ 451 โทรสาร 0 2634 4970

(2) ส่วนงานจัดซื้อฯ โทรศัพท์ 0 2634 4999 ต่อ 617 โทรสาร 0 2634 4970

---



**แบบรูปรายการและคุณลักษณะเฉพาะ**  
**งานพัฒนาระบบเว็บไซต์งานประชุมวิชาการนานาชาติ ครั้งที่ 5 (GIT 2016)**  
**สถาบันวิจัยและพัฒนาอัญมณีและเครื่องประดับแห่งชาติ (องค์การมหาชน)**

**1. ข้อมูลความต้องการ**

1.1 ผู้เสนอราคาที่ได้รับการคัดเลือกต้องดำเนินการพัฒนาระบบเว็บไซต์งานประชุมวิชาการนานาชาติ ครั้งที่ 5 (GIT 2016) ซึ่งต่อไปนี้จะเรียกว่า “ระบบ” ตามขอบเขตงานดังนี้

1.1.1 จัดทำแผนดำเนินงานพัฒนาระบบและนำเสนอสถาบันฯ พิจารณาเห็นชอบ

1.1.2 สสำรวจ รวบรวม ศึกษา และวิเคราะห์ข้อมูลความต้องการของสถาบันฯ แล้วนำมาจัดทำเป็นเอกสารสรุปข้อมูลความต้องการนำเสนอสถาบันฯ พิจารณาเห็นชอบ

1.1.3 วิเคราะห์และออกแบบระบบ รวมทั้ง โครงสร้างฐานข้อมูลให้สอดคล้องกับเอกสารสรุปข้อมูลความต้องการที่ผ่านความเห็นชอบจากสถาบันฯ และจัดทำเป็น รายงานการออกแบบระบบนำเสนอสถาบันฯ พิจารณาเห็นชอบ

1.1.4 พัฒนาระบบให้สอดคล้องกับรายงานการออกแบบระบบที่ผ่านความเห็นชอบจากสถาบันฯ และเป็นไปตามข้อกำหนดในมาตรฐานของ OWASP (Open Web Application Security Project) เพื่อป้องกันการโจมตีดังต่อไปนี้

1.1.4.1 การโจมตีจากเทคนิค SQL Injection

1.1.4.2 การโจมตีจากเทคนิค Session Hijacking

1.1.4.3 การโจมตีจากเทคนิค Cross-site Scripting

1.1.4.4 การโจมตีจากเทคนิค CSRF

1.1.4.5 การโจมตีจากปัญหาข้อมูลลับรั่วไหล (Sensitive Data Exposure)

1.1.5 ดำเนินการทดสอบระบบโดยการทดสอบที่ละฟังก์ชัน (Unit Testing) ทดสอบรวมฟังก์ชัน (Integration Testing) และทดสอบรวมทั้งระบบ (System Testing) ตลอดจนทดสอบการป้องกันการโจมตีในข้อ 1.1.4.1 ถึง 1.1.4.5

1.1.6 จัดอบรมการใช้งานระบบแก่ผู้ใช้งาน

1.1.7 ดำเนินการทดสอบระบบร่วมกับผู้ใช้งานหรือการทำ UAT (User Acceptance Test) พร้อมจัดทำเอกสารเสนอผู้ใช้งานเพื่อลงนาม (UAT Sign Off)

1.1.8 จัดเตรียมระบบก่อนใช้งานจริง

1.1.9 ดูแลการใช้งานจริงก่อนส่งมอบงาน

1.1.10 ส่งมอบงานพร้อมคู่มือการใช้งานระบบฉบับภาษาไทยซึ่งประกอบด้วยคู่มือสำหรับผู้ดูแลระบบ (System Manual) จำนวน 2 ชุด และคู่มือสำหรับผู้ใช้งาน (User Manual) จำนวน 3 ชุด รวมทั้งแผ่น CD หรือ DVD สำหรับติดตั้งระบบ จำนวน 2 ชุด

1.2 ผู้เสนอราคาที่ได้รับการคัดเลือกต้องนำระบบที่ถูกพัฒนาเสร็จเรียบร้อยแล้วมาให้บริการบนพื้นที่เช่า (Hosting) ในรูปแบบ Virtual Private Server (VPS) และรับรองการให้บริการอย่างต่อเนื่อง (Uptime) ไม่น้อยกว่าร้อยละ 99.9 ต่อปี ภายในระยะเวลา 12 เดือนนับจากวันลงนามในสัญญา

1.3 ผู้เสนอราคาที่ได้รับการคัดเลือกต้องรับประกันระบบเป็นระยะเวลาไม่น้อยกว่า 1 ปี นับจากวันส่งมอบงาน และหากพบข้อผิดพลาด (Program Bug) ของระบบในช่วงระยะเวลาการรับประกันดังกล่าว ผู้เสนอราคาต้องดำเนินการปรับปรุงหรือแก้ไขระบบให้กับสถาบันฯ โดยไม่คิดค่าใช้จ่าย

## 2. คุณสมบัติทั่วไป

ระบบเว็บไซต์งานประชุมวิชาการนานาชาติ ครั้งที่ 5 (GIT 2016) ต้องมีคุณสมบัติดังนี้

2.1 เป็นระบบที่ถูกพัฒนาขึ้นใหม่ในรูปแบบ Web Application โดยสามารถเรียกใช้งานผ่านทางโปรแกรม Web Browser เช่น Microsoft Internet Explorer, Mozilla Firefox, Google Chrome

2.2 สามารถทำงานบนระบบปฏิบัติการ Microsoft Windows Server 2008 ขึ้นไปได้

2.3 สามารถใช้งานได้กับโปรแกรม IIS 7 (Internet Information Service 7) ขึ้นไป

2.4 สามารถใช้งานได้กับโปรแกรมระบบจัดการฐานข้อมูล (DBMS) Microsoft SQL Server 2008 ขึ้นไป

2.5 สามารถใช้งานบนอุปกรณ์สื่อสารแบบพกพา เช่น เครื่องคอมพิวเตอร์แท็บเล็ต Smart Phone ผ่านหน้าจอสัมผัสได้

2.6 สามารถรองรับการแสดงผลภาษาอังกฤษ

2.7 สามารถให้ผู้ใช้งานเข้าใช้งานระบบในเวลาเดียวกันได้โดยไม่จำกัดจำนวน

## 3. ข้อกำหนดทางเทคนิค

ระบบเว็บไซต์งานประชุมวิชาการนานาชาติ ครั้งที่ 5 (GIT 2016) ต้องประกอบด้วย Back End และ Front End ซึ่งแต่ละส่วนมีคุณสมบัติดังต่อไปนี้เป็นอย่างน้อย

### 3.1 Back End ประกอบด้วยระบบย่อย ดังนี้

3.1.1 ระบบจัดการหน้าแรก (Homepage Management) มีคุณสมบัติดังนี้

3.1.1.1 มีแบบฟอร์มสำหรับการใส่ Banner ซึ่งประกอบด้วย Banner ขนาดใหญ่และขนาดเล็ก รวมทั้ง สามารถเพิ่ม/ซ่อน/แก้ไข/ปรับเปลี่ยนลำดับการแสดงผล Banner ตลอดจนเชื่อมโยง Banner ดังกล่าวในหน้าแรกของ Front End

3.1.1.2 มีแบบฟอร์มสำหรับจัดวางหัวข้อและการเชื่อมโยง (Hyperlink) ไปยังเนื้อหาของแต่ละหัวข้อซึ่งถูกสร้างจากระบบบริหารจัดการเนื้อหาในข้อ 3.1.2 ที่ผู้ดูแลระบบต้องการนำมาแสดงในหน้าแรกของ Front End ได้

3.1.1.3 สามารถเชื่อมโยงไปยังสื่อสังคมออนไลน์ (Social Media) เช่น Facebook

3.1.2 ระบบจัดการเนื้อหา (Content Management System) มีคุณสมบัติดังนี้

3.1.2.1 มีแบบฟอร์มสำหรับการสร้างเนื้อหาซึ่งมีคุณสมบัติดังนี้

(1) รองรับการสร้างเนื้อหาภาษาอังกฤษที่อยู่ภายใต้เมนูซึ่งสถาบันฯ กำหนดได้อย่างไม่จำกัด

(2) รองรับการสร้างเนื้อหาในรูปแบบเว็บเพจ (HTML) ซึ่งประกอบด้วยข้อความและรูปภาพตามรูปแบบ (Layout) ที่สถาบันฯ กำหนด

(3) รองรับการสร้างเนื้อหาในรูปแบบการเชื่อมโยงไปที่ไฟล์ PDF

(4) รองรับการสร้างหน้าเว็บในลักษณะห้องแสดงภาพ (Gallery)

3.1.2.2 สามารถ Preview รูปแบบการแสดงผลก่อนการบันทึกเพื่อนำไปแสดงใน Front End

3.1.2.3 สามารถเชื่อมโยงเมนูและเนื้อหาภายใต้เมื่อนั้น ไปยัง Front End ได้อย่างถูกต้อง

3.1.3 ระบบจัดการสมาชิก มีคุณสมบัติดังนี้

3.1.3.1 สามารถจัดเก็บข้อมูลลูกค้าผู้ลงทะเบียนเป็นสมาชิกของระบบตามที่สถาบันฯ กำหนด

3.1.3.2 สามารถค้นหาข้อมูลผู้ลงทะเบียนเป็นสมาชิกของระบบตามที่สถาบันฯ กำหนด พร้อมฟังก์ชันการส่งออก (Export) ผลการค้นหาในรูปแบบไฟล์ Excel

3.1.4 ระบบลงทะเบียนร่วมงาน มีคุณสมบัติดังนี้

3.1.4.1 สามารถจัดเก็บข้อมูลการลงทะเบียนร่วมงานตามที่สถาบันฯ กำหนด และสามารถเชื่อมโยงข้อมูลผู้ลงทะเบียนกับระบบจัดการสมาชิกในข้อ 3.1.3

3.1.4.2 สามารถค้นหาผู้ลงทะเบียนร่วมงานตามที่สถาบันฯ กำหนด พร้อมฟังก์ชันการส่งออก (Export) ผลการค้นหาในรูปแบบไฟล์ Excel

3.1.4.3 สามารถแสดงรายงานสรุปจำนวนผู้ลงทะเบียนในรูปแบบไฟล์ Excel ตามที่สถาบันฯ กำหนด

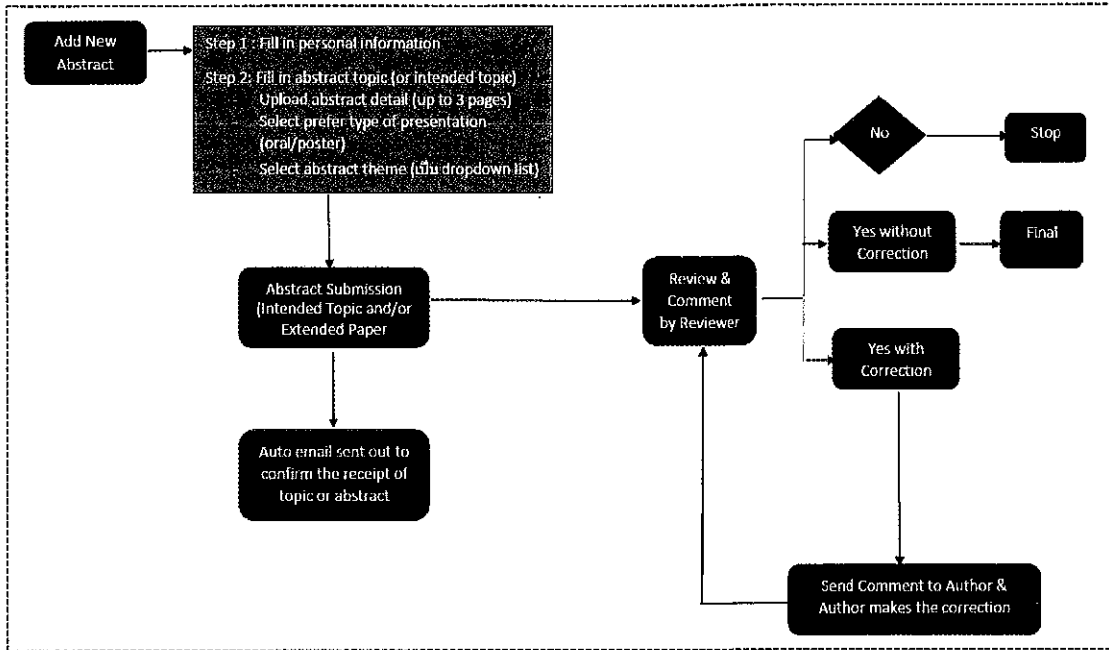
3.1.4.4 รองรับการชำระเงินค่าร่วมงานในรูปแบบออนไลน์ (e-Payment) ที่เชื่อมต่อกับระบบการชำระเงินออนไลน์ของธนาคารที่สถาบันฯ ใช้บริการอยู่ และสามารถแสดงรายงานสรุปยอดการชำระเงินดังกล่าวในรูปแบบไฟล์ Excel ตามที่สถาบันฯ กำหนด

3.1.5 ระบบลงทะเบียนบทความ (Abstract Submission) มีคุณสมบัติดังนี้

3.1.5.1 รองรับการลงทะเบียนและตอบรับบทความตามขั้นตอนดังรูปที่ 1 และจัดเก็บข้อมูลบทความดังกล่าวตามที่สถาบันฯ กำหนด

3.1.5.2 สามารถค้นหาข้อมูลบทความตามที่สถาบันฯ กำหนดพร้อมฟังก์ชันการส่งออก (Export) ผลการค้นหาในรูปแบบไฟล์ Excel

3.1.5.3 สามารถแสดงรายงานสรุปจำนวนบทความในในรูปแบบไฟล์ Excel ตามที่สถาบันฯ กำหนด



รูปที่ 1 แสดงขั้นตอนการลงทะเบียนและตอบรับบทความ

### 3.1.6 ระบบอีเมล มีคุณสมบัติดังนี้

มีแบบฟอร์มสำหรับตั้งค่าการส่งอีเมลอัตโนมัติ เช่น ที่อยู่อีเมลของระบบ ชื่อผู้ส่ง ข้อความในอีเมลตอบกลับอัตโนมัติทั้งในส่วนการยืนยันการลงทะเบียนเป็นสมาชิกของระบบ และการเปลี่ยนรหัสผ่าน (Reset Password) ฯลฯ

### 3.1.7 ระบบรักษาความปลอดภัยของข้อมูล มีคุณสมบัติดังนี้

3.1.7.1 มีแบบฟอร์มสำหรับการสร้าง/แก้ไขข้อมูลผู้ดูแลระบบซึ่งประกอบด้วย

- (1) ชื่อผู้ใช้ (Username)
  - (2) รหัสผ่าน (Password)
  - (3) ชื่อและนามสกุล
  - (4) ตำแหน่ง
  - (5) หน่วยงาน
  - (6) ที่อยู่อีเมล
- เป็นต้น

3.1.7.2 สามารถกำหนดสิทธิ์การใช้งาน Back End ให้กับผู้ดูแลระบบแต่ละคน

3.1.7.3 สามารถตรวจสอบสิทธิ์การใช้งานระบบโดยผู้ดูแลระบบต้องใส่ชื่อผู้ใช้ (Username) และรหัสผ่าน (Password) ก่อนใช้งานระบบในส่วน Back End ทุกครั้ง

3.1.7.4 สามารถจัดเก็บ Transaction Log เพื่อใช้ในการตรวจสอบและติดตามการทำงานของผู้ดูแลระบบแต่ละคน และสามารถพิมพ์ออกเป็นรายงานในรูปแบบไฟล์ Excel ได้

3.1.7.5 มีการเข้ารหัสฐานข้อมูล (Data Encryption) ในส่วนข้อมูลสำคัญของลูกค้าหรือผู้ใช้งาน เช่น รหัสผ่าน (Password)



### 3.2 Front End มีคุณสมบัติดังนี้

3.2.1 รองรับการใช้งานในรูปแบบที่ลูกค้าหรือผู้ใช้งานต้องลงทะเบียนเป็นสมาชิกของระบบก่อนจึงจะเข้าใช้งานได้บางเมนู เช่น การลงทะเบียนร่วมงาน การลงทะเบียนบทคัดย่อ โดยมีเมนูสำหรับสมาชิกซึ่งมีคุณสมบัติดังนี้

3.2.1.1 มีแบบฟอร์มการลงทะเบียนซึ่งมีคุณสมบัติ

(1) รองรับภาษาอังกฤษ

(2) สามารถกรอกข้อมูลของลูกค้าได้ตามรูปแบบที่สถาบันฯ

กำหนด

(3) รองรับการลงทะเบียนได้อย่างเหมาะสม เช่น มีการแจ้งเตือน

เมื่อมีการลงทะเบียนซ้ำ การมีข้อมูลให้ลูกค้าเลือก อาทิ ประเทศ เพื่อความสะดวกในการลงทะเบียน และป้องกันการกรอกข้อมูลอย่างไม่ถูกต้อง

3.2.1.2 มีการแจ้งข้อมูลกลับไปยังลูกค้าผ่านทางอีเมลเพื่อยืนยัน

การเป็นสมาชิกโดยอัตโนมัติ

3.2.1.3 มีฟังก์ชันการตั้งรหัสผ่านใหม่ (Reset Password) กรณีลูกค้าลืม

รหัสผ่าน (Password)

3.2.1.4 สามารถให้ลูกค้าแก้ไขข้อมูลของตนเอง ยกเว้น ชื่อผู้ใช้งาน

(Username)

3.2.1.5 สามารถเชื่อมโยงกับระบบจัดการสมาชิกในส่วน Back End

ข้อ 3.1.3

3.2.2 สามารถจัดวางหน้าแรกตามรูปแบบที่สถาบันฯ กำหนดและสอดคล้องกับระบบจัดการหน้าแรกใน Back End ข้อ 3.1.1 รวมทั้งแสดงเมนูและเนื้อหาในหน้าเว็บแต่ละหน้าได้สอดคล้องกับระบบจัดการเนื้อหาใน Back End ข้อ 3.1.2

3.2.3 มีเมนูสำหรับการลงทะเบียนร่วมงานที่เชื่อมโยงกับระบบลงทะเบียนร่วมงานในข้อ 3.1.4

3.2.4 แสดงช่องสำหรับการแสดงผลหรือเชื่อมโยงไปยังหน้าจอการกรอกข้อมูลหัวข้อการนำเสนอ (Topic Submission)

3.2.5 มีเมนูสำหรับการลงทะเบียนบทคัดย่อที่เชื่อมโยงกับระบบลงทะเบียนบทคัดย่อในข้อ 3.1.5

3.2.6 มีเมนูแผนผังเว็บไซต์ซึ่งสามารถแสดงหัวข้อและการเชื่อมโยง (Hyperlink) ได้สอดคล้องกับระบบจัดการเนื้อหาใน Back End ข้อ 3.1.2

3.2.7 มีฟังก์ชันการค้นหาซึ่งมีคุณสมบัติดังนี้

มีแบบฟอร์มสำหรับค้นหา “คำ” “กลุ่มคำ” และ “ข้อความ” ในระบบทั้งในรูปแบบมาตรฐานและขั้นสูง และสามารถนำคำสำคัญ (Keyword) หรือคำที่ถูกใช้บ่อยมาแสดงในแบบฟอร์มเพื่อช่วยให้การค้นหาข้อมูลสะดวกขึ้น